



Gebruikershandleiding

LED LCD MONITOR

(LED-Monitor*)

* De LG LED-monitoren zijn monitoren met LED-achtergrondverlichting.

Lees deze handleiding zorgvuldig door voordat u het apparaat bedient en bewaar de handleiding op een veilige plek zodat u deze in de toekomst kunt raadplegen.

27UQ85R

32UQ85R

www.lg.com

Copyright © 2022 LG Electronics Inc. Alle rechten voorbehouden.

INHOUDSOPGAVE

MONTEREN EN VOORBEREIDEN.....	4
- Installeren	5
De monitor verplaatsen en optillen.....	5
Installatie op een tafel	6
De Kensington-vergrendeling gebruiken.....	6
Montage aan een muur	7
- Productbeschrijving	9
De joystickknop gebruiken	9
De hoogte van de standaard aanpassen	10
De hoek aanpassen	10
Roteerfunctie	11
- Ondersteunde software.....	13

DE MONITOR GEBRUIKEN	13
- Aansluiten op een PC.....	14
HDMI-verbinding	14
DisplayPort-verbinding	14
USB-C-aansluiting.....	14
- Aansluiten op AV-apparaten	15
HDMI-verbinding	15
- Randapparatuur aansluiten.....	15
Verbinding via USB-apparaat	15
Hoofdtelefoon-verbinding	16
GEBRUIKERSINSTELLINGEN	17
- Het hoofdmenu activeren.....	17
Functies in het hoofdmenu	17
Menu-instellingen	18
[Quick Settings].....	18
[Input].....	19
[Picture]	19
[Sound]	22
[General]	22

PRODUCTSPECIFICATIES	23
- Ondersteuningsmodus.....	25
(Preset-modus, DisplayPort / USB-C)	25
(Preset-modus, HDMI).....	26
HDMI-timing (video).....	27
PROBLEMEN OPLOSSEN	28
LICENTIE	29
INFORMATIEBERICHT OVER OPEN SOURCE-SOFTWARE	30

MONTEREN EN VOORBEREIDEN

LET OP

- Gebruik alleen originele onderdelen, om de veiligheid en prestaties van het product te garanderen.
- Eventuele beschadiging en letsel door gebruik van namaakonderdelen worden niet gedekt door de garantie.
- Het wordt aanbevolen de meegeleverde onderdelen te gebruiken.
- Als u kabels gebruikt die niet zijn goedgekeurd door LG, wordt het beeld mogelijk niet weergegeven of kan er beeldruis optreden.
- De productcijfers en schermweergaven die in deze handleiding worden gebruikt, zijn voorbeelden om consumenten te helpen het product te gebruiken en kunnen afwijken van het daadwerkelijke product.
- Breng geen vreemde stoffen (oliën, smeermiddelen, enz.) aan de schroeven aan tijdens de montage van het product. (Doet u dit toch, dan kan het product beschadigd raken.)
- Als u overmatig veel kracht uitoefent bij het aandraaien van de schroeven, kan de monitor beschadigd raken. De hierdoor ontstane schade valt niet onder de productgarantie.
- Draag de monitor niet ondersteboven door alleen de basis vast te houden. De monitor kan dan van de standaard vallen, wat persoonlijk letsel kan veroorzaken.
- Raak het scherm van de monitor niet aan wanneer u de monitor optilt of verplaatst. Door de uitgeoefende druk kan de monitor beschadigd raken.

OPMERKING

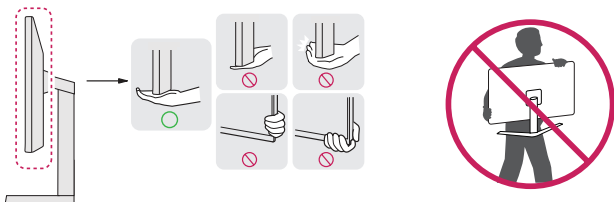
- De onderdelen zien er mogelijk anders uit dan hieronder afgebeeld.
- Alle productinformatie en -specificaties in deze handleiding kunnen zonder voorafgaande kennisgeving worden gewijzigd om de prestaties van het product te verbeteren.
- Voor accessoires gaat u naar een elektronicawinkel of webshop of neemt u contact op met de winkel waar u het product heeft gekocht.
- Afhankelijk van de regio kan het meegeleverde netsnoer verschillen.

Installeren

De monitor verplaatsen en optillen

Wanneer u de monitor wilt verplaatsen of optillen, volgt u de onderstaande instructies om te voorkomen dat de monitor krassen oploopt of wordt beschadigd en om de monitor, ongeacht vorm of grootte, veilig te transporteren.

- U wordt geadviseerd om de monitor in de oorspronkelijke doos of het verpakkingsmateriaal te plaatsen voordat u deze verplaatst.
- Koppel het netsnoer en alle andere kabels los voordat u de monitor verplaatst of optilt.
- Houd de onder- en zijkant van de monitor stevig vast. Houd de monitor niet bij het scherm zelf vast.
- Wanneer u de monitor vasthoudt, moet het scherm van u af zijn gekeerd om te voorkomen dat er krassen op komen.
- Bij het vervoeren van de monitor mag de monitor niet worden blootgesteld aan schokken of buitensporige trillingen.
- Houd de monitor tijdens het verplaatsen altijd rechtop; draai de monitor nooit op zijn zij en kantel deze niet.

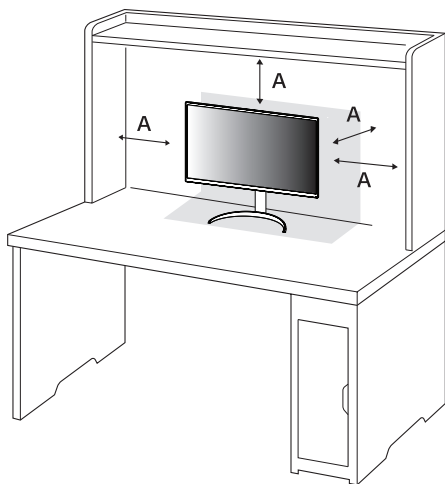


⚠ LET OP

- Probeer het scherm van de monitor niet aan te raken.
 - Dit kan leiden tot beschadiging van het scherm of van pixels waarmee beelden worden gevormd.
- Als u het scherm van de monitor verticaal rechtop zet, kan de monitor vanwege de joystick vallen en schade of letsel veroorzaken. Ook de joystickknop kan hierdoor defect raken.

Installatie op een tafel

- Til de monitor op en plaats deze rechtop op de tafel. Plaats de monitor ten minste 100 mm van de muur om te zorgen voor voldoende ventilatie.



A: 100 mm

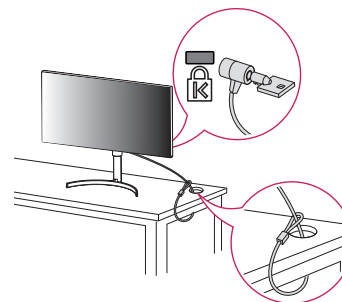
LET OP

- Koppel het netsnoer los voordat u de monitor verplaatst of installeert. Er bestaat een risico op een elektrische schok.
- Gebruik alleen het netsnoer dat bij het product is meegeleverd en sluit deze aan op een geaard stopcontact.
- Als u een extra netsnoer nodig hebt, neem dan contact op met uw plaatselijke leverancier of de dichtstbijzijnde winkel.

De Kensington-vergrendeling gebruiken

Raadpleeg de gebruikershandleiding voor de Kensington-vergrendeling of bezoek de website op <http://www.kensington.com> voor meer informatie over montage en gebruik.

Bevestig de monitor aan een tafel met de kabel van het Kensington-veiligheidssysteem.

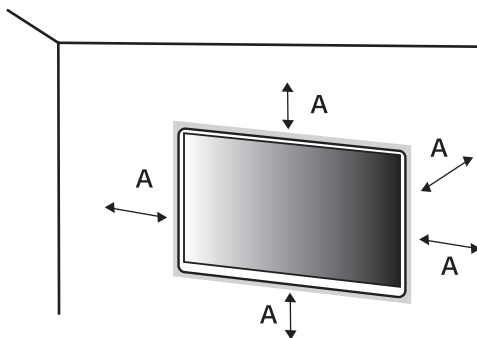


OPMERKING

- Het Kensington-veiligheidssysteem is optioneel. Optionele accessoires zijn verkrijgbaar bij de meeste elektronicawinkels.

Montage aan een muur

Deze monitor voldoet aan de vereisten voor de muurbevestigingsplaat of andere compatibele apparaten. Bevestig de monitor ten minste 100 mm van de muur af en laat ongeveer 100 mm ruimte aan alle kanten van de monitor vrij om te zorgen voor voldoende ventilatie. U kunt gedetailleerde montage-instructies bij uw lokale elektronikawinkel opvragen. U kunt ook de handleiding raadplegen voor informatie over het monteren en instellen van een flexibele muurbevestigingssteun.

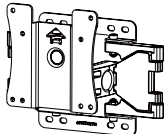


A: 100 mm

De muurbevestigingsplaat bevestigen

Bevestig een muurbeugel (optioneel) aan de achterzijde van de monitor als u de monitor aan een muur wilt monteren.

Zorg dat de muurbeugel stevig aan de monitor en de muur is bevestigd.

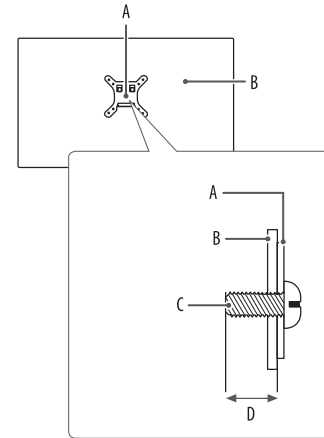
Muurbevestiging (mm)	100 x 100
Standaardschroeven	M4 x L10
Aantal schroeven	4
Muurbevestigingsplaat (optioneel)	LSW149 

! OPMERKING

- Gebruik de schroeven die worden vermeld in VESA-richtlijnen.
- De muurbevestigingsset bevat een montagehandleiding en alle benodigde onderdelen.
- De muurbeugel is optioneel. Optionele accessoires zijn verkrijgbaar bij uw plaatselijke winkelier.
- De lengte van de schroef kan variëren per muurbeugel. Als u schroeven gebruikt die langer zijn dan de standaardlengte, kan de binnenkant van de monitor beschadigd raken.
- Raadpleeg voor meer informatie de gebruikershandleiding van de muurbeugel.
- Oefen niet te veel druk uit bij het monteren van de muurbevestigingsplaat. Dit kan schade aan het scherm veroorzaken.
- Verwijder de standaard voordat u de monitor op de muurbevestigingsplaat installeert door de bevestiging van de standaard omgekeerd uit te voeren.

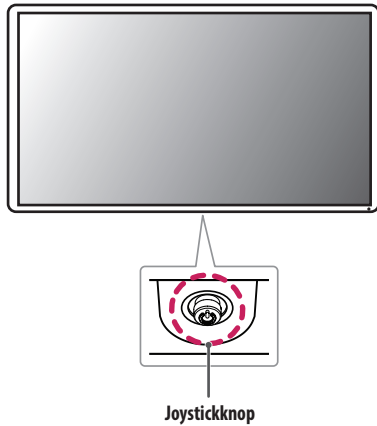
⚠ LET OP

- Koppel het netsnoer los voor u de monitor verplaatst of installeert, om elektrische schokken te voorkomen.
- Als u de monitor aan het plafond of een schuine wand monteert, kan deze vallen en letsel veroorzaken. Gebruik een goedgekeurde muurbevestigingssteun van LG en neem contact op met uw plaatselijke winkelier of een vakman.
- Om letsel te voorkomen, moet dit apparaat veilig aan de muur worden bevestigd aan de hand van de installatie-instructies.
- Als u overmatig veel kracht uitoefent bij het aandraaien van de schroeven, kan de monitor beschadigd raken. De hierdoor ontstane schade valt niet onder de productgarantie.
- Gebruik een muurbeugel en schroeven die voldoen aan VESA-richtlijnen. Schade die wordt veroorzaakt door gebruik of oneigenlijk gebruik van ongeschikte onderdelen valt niet onder de productgarantie.
- De lengte van elke bevestigde schroef moet 8 mm of minder zijn, gemeten vanaf de achterkant van de monitor.



- A: Muurbevestigingsplaat
- B: Achterkant van de monitor
- C: Standaard Schroeven
- D: Max. 8 mm

Productbeschrijving



De joystickknop gebruiken

U kunt de functies van de monitor heel eenvoudig bedienen door op de joystickknop te drukken of de knop met uw vinger naar links/rechts/omhoog/omlaag te bewegen.

Basisfuncties

A



A

Inschakelen: Druk eenmaal met uw vinger op de joystickknop om de monitor in te schakelen.

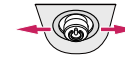
B



B

Uitschakelen: Houd eenmaal met uw vinger de joystickknop meer dan 5 seconden ingedrukt om de monitor uit te schakelen.

C



C

Volumeregeling: U kunt het volume regelen door de joystickknop naar links/rechts te bewegen.

D

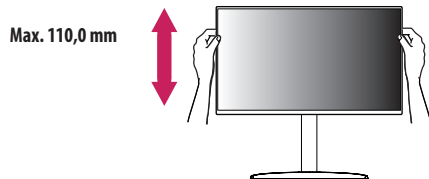


D

Geeft de informatie over de huidige invoer weer.

De hoogte van de standaard aanpassen

- 1 Plaats de monitor rechtop op de standaard.
- 2 Houd de monitor altijd met twee handen vast.



⚠ WAARSCHUWING

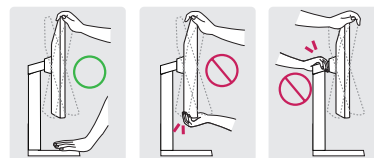
- Plaats uw hand niet op de standaard als u de hoogte van het scherm aanpast, om letsel aan uw vingers te voorkomen.

De hoek aanpassen

- 1 Plaats de monitor rechtop op de standaard.
- 2 Pas de hoek van het scherm aan.
Het scherm kan -5° tot 20° naar voren en achteren worden gekanteld voor optimaal kijkgemak.

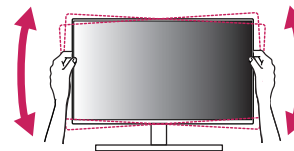
⚠ WAARSCHUWING

- Om te voorkomen dat u uw vingers bezeert als u de kijkhoek van het scherm aanpast, mag u de onderzijde van de monitor niet vasthouden (zie afbeelding hieronder).
- Raak het scherm niet aan en druk er niet op wanneer u de kijkhoek van de monitor aanpast.



⚠ OPMERKING

- De linker- of rechterkant van de monitor kan iets omhoog of omlaag worden gekanteld (maximaal 3°). Hiermee past u het horizontale niveau van de monitor aan.

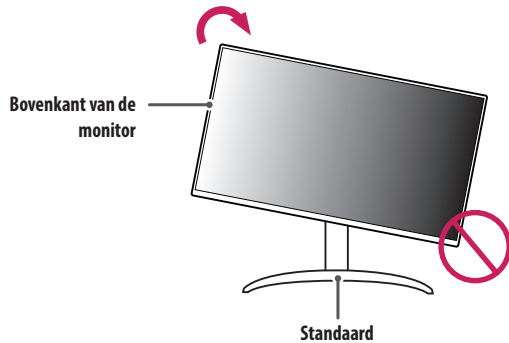


Roteerfunctie

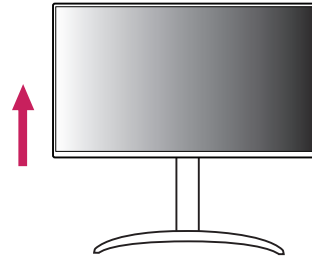
Met de roteerfunctie kan de monitor 90° naar rechts worden gedraaid.

! WAARSCHUWING

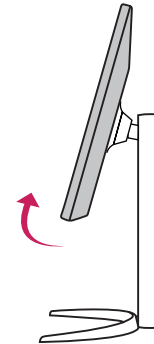
- Wanneer u de monitor met behulp van de roteerfunctie wilt draaien, doe dat dan niet te snel of met te veel kracht. Er kunnen krassen op de tafel ontstaan door contact met de bovenkant van de monitor.
 - De monitor kan in contact komen met de standaard en krassen op de basis veroorzaken.
 - Wees voorzichtig, u zou uw vinger kunnen bezeren als deze tussen de monitor en de standaard bekneld raakt.



- 1 Breng de monitor omhoog naar de maximale hoogte.



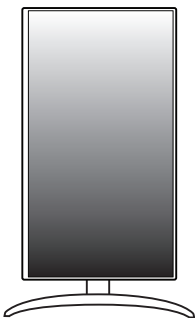
- 2 Pas de hoek van de monitor aan in de richting van de pijl zoals weergegeven in de afbeelding.



- 3 Draai de monitor naar rechts zoals weergegeven in de afbeelding.



- 4 Voltooi de installatie door de monitor 90° te draaien zoals afgebeeld.



! OPMERKING

- De automatische roteerfunctie van de monitor wordt niet ondersteund.
- Het scherm kan eenvoudig worden gedraaid met de sneltoets voor schermrotatie van uw Windowsbesturingssysteem. Sommige Windows-versies en sommige stuurprogramma's voor grafische kaarten gebruiken mogelijk andere instellingen voor de sneltoets voor schermrotatie of ondersteunen de sneltoets voor schermrotatie niet.

Ondersteunde software

U kunt de nieuwste versie vanaf de LGE-website (www.lg.com) downloaden en installeren.

- OnScreen Control/ Dual Controller/ LG Calibration Studio

DE MONITOR GEBRUIKEN

- Het product ziet er mogelijk anders uit dan op de afbeeldingen in deze handleiding is te zien. Druk op de joystickknop, ga naar [Settings] > [Input], en selecteer vervolgens de ingangsoptie.

LET OP

- Als u kabels gebruikt die niet zijn goedgekeurd door LG, wordt het beeld mogelijk niet weergegeven of kan er beeldruis optreden.
- Druk niet langdurig op het scherm. Hierdoor kan het beeld vervormd raken.
- Voorkom dat een stilstaand beeld lang op het scherm wordt weergegeven. Hierdoor kan het beeld inbranden. Gebruik indien mogelijk een schermbeveiliging voor de PC.
- Gebruik een geaarde stekkerdoos of een geaard stopcontact als u het netsnoer op een stopcontact aansluit.
- Het beeld kan flikkeren als de monitor in een koude omgeving wordt ingeschakeld. Dit is normaal.
- Soms verschijnen rode, groene of blauwe stippen op het scherm. Dit is normaal.

Aansluiten op een PC

- Deze monitor ondersteunt de Plug and Play*-functie.

* Plug and Play: Een functie waardoor u een apparaat op uw computer kunt aansluiten zonder dat u iets opnieuw hoeft te configureren of stuurprogramma's hoeft te installeren.

HDMI-verbinding

Verzendt de digitale video- en audiosignalen vanaf uw PC naar de monitor.

LET OP

- Bij gebruik van een DVI naar HDMI / DP (DisplayPort) naar HDMI-kabel kunnen er compatibiliteitsproblemen optreden.
- Gebruik een goedgekeurde kabel met het HDMI logo. Als u geen goedgekeurde HDMI kabel gebruikt, wordt het scherm mogelijk niet weergegeven of kan er een verbindingfout optreden.
- Aanbevolen HDMI-kabeltypen
 - High Speed HDMI[®]/TM-kabel
 - High Speed HDMI[®]/TM-kabel met Ethernet

DisplayPort-verbinding

Verzendt de digitale video- en audiosignalen vanaf uw PC naar de monitor.

OPMERKING

- Afhankelijk van de DP-versie (DisplayPort) van de PC is er mogelijk geen video- of audio-uitvoer.
- Zorg ervoor dat u de meegeleverde DisplayPort kabel van het product gebruikt. Er kan anders een storing ontstaan.
- Als u gebruikmaakt van een grafische kaart voor een Mini DisplayPort-uitgang, gebruik dan een Mini-DP naar DP-kabel (Mini DisplayPort naar DisplayPort) of geslacht dat DisplayPort1.4 ondersteunt. (Afzonderlijk verkocht)

USB-C-aansluiting

Verzendt de digitale video- en audiosignalen vanaf uw PC naar de monitor.

OPMERKING

- Alternatieve DP-modus (DP via USB-C) wordt ondersteund via de USB-C-poort.
- De functies werken mogelijk niet goed afhankelijk van de specificaties van het verbonden apparaat en de omgeving.
- De USB-C-poort is niet bedoeld voor de voedingsbron van de monitor, maar voor de voedingsbron van een PC. Sluit de adapter aan om de monitor van stroom te voorzien.

Aansluiten op AV-apparaten

HDMI-verbinding

HDMI verzendt digitale video- en audiosignalen vanaf uw AV-apparaat naar de monitor.



LET OP

- Bij gebruik van een DVI naar HDMI / DP (DisplayPort) naar HDMI-kabel kunnen er compatibiliteitsproblemen optreden.
- Gebruik een goedgekeurde kabel met het HDMI logo. Als u geen goedgekeurde HDMI kabel gebruikt, wordt het scherm mogelijk niet weergegeven of kan er een verbindingfout optreden.
- Aanbevolen HDMI-kabeltypen
 - High Speed HDMI[®]/TM-kabel
 - High Speed HDMI[®]/TM-kabel met Ethernet

Randapparatuur aansluiten

Verbinding via USB-apparaat

De USB-poort op het product werkt als een USB-hub.



OPMERKING

- Het wordt aanbevolen dat u alle Windows-updates installeert om uw Windows up-to-date te houden voordat u het product voor gebruik aansluit.
- Randapparatuur wordt afzonderlijk verkocht.
- U kunt een toetsenbord, muis of USB-apparaat aansluiten op de USB-poort.
- De oplaadsnelheid kan afhankelijk van het apparaat variëren.



LET OP

- Waarschuwingen bij het gebruik van een USB apparaat.
 - Een USB-apparaat met een geautomatiseerd herkenningsprogramma erop geïnstalleerd of dat zijn eigen stuurprogramma gebruikt wordt mogelijk niet herkend.
 - Sommige USB-apparaten worden mogelijk niet ondersteund of werken niet goed.
 - Het wordt aanbevolen om gebruik te maken van een USB-hub of een vaste schijf met voeding. (Als de stroomtoevoer onvoldoende is, kan het USB-apparaat mogelijk niet goed worden herkend.)

HDMI/DP (DisplayPort)-invoer

Randapparatuur die op de USB IN-poort worden aangesloten, kunnen vanaf de PC worden bestuurd.

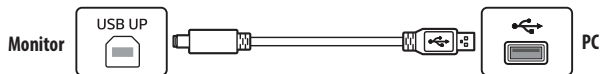
Een USB-C-A-kabel gebruiken

Als u USB 3.0 wilt gebruiken, sluit u de USB C-A-kabel aan op de monitor en de pc.



Een USB-A-B-kabel gebruiken

Als u USB 2.0 wilt gebruiken, sluit u de USB A-B-kabel aan op de monitor en de pc. Stel het menu [USB Selection] in [General] in op [USB-B].



Hoofdtelefoon-verbinding

Sluit de hoofdtelefoon op de monitor aan via de poort voor de hoofdtelefoon.

! OPMERKING

- Randapparatuur wordt afzonderlijk verkocht.
- Afhankelijk van de audio-instellingen van de PC en het externe apparaat zijn de functies van hoofdtelefoon en luidspreker mogelijk beperkt.
- Als u een Haakse aansluiting gebruikt, kan dit problemen veroorzaken bij het aansluiten van een ander extern apparaat op de monitor. Daarom wordt aanbevolen om een Rechte aansluiting te gebruiken.



Haaks



Recht
(Aanbevolen)

GEBRUIKERSINSTELLINGEN

! OPMERKING

- De OSD (schermweergave) van uw monitor kan enigszins afwijken van de afbeeldingen in deze handleiding.

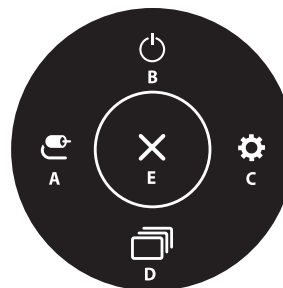
Het hoofdmenu activeren



Joystickknop

- 1 Druk op de joystickknop aan de onderkant van de monitor.
- 2 Beweeg de joystick omhoog/omlaag en naar links/rechts om de opties in te stellen.
- 3 Druk nogmaals op de joystickknop om het hoofdmenu af te sluiten.

Functies in het hoofdmenu



Hoofdmenu	Beschrijving
A: [Input]	Hiermee stelt u de modus Invoer in.
B: [Power Off]	Hiermee schakelt u de monitor uit.
C: [Settings]	Hiermee configureert u de scherminstellingen.
D: [Picture Mode]	Hiermee stelt u de beeldmodus in.
E: [Exit]	Hiermee verlaat u het menu.

Menu-instellingen

- 1 Als u het OSD-menu wilt bekijken, drukt u op de joystickknop aan de onderkant van de monitor en opent u de [Settings].
- 2 Beweeg de joystick omhoog/omlaag en naar links/rechts om de opties in te stellen.
- 3 Beweeg de joystick naar ◀ of druk op (⏪) om terug te gaan naar het bovenste menu of om andere menu-items in te stellen.
- 4 U sluit het OSD-menu af door de joystick naar ▶ te bewegen totdat u het menu heeft verlaten.



[Quick Settings]



[Input]



[Picture]



[Sound]



[General]

! OPMERKING

- : Aan
- : Uit

[Quick Settings]

[Settings] > [Quick Settings]

- [Brightness]: Stel de helderheid van het scherm in.
- [Contrast]: Hiermee wordt het contrast van het scherm aangepast.
- [Volume]: Hiermee past u het volumeniveau aan.
 - U kunt [Mute]/[Unmute] afstellen door de joystickknop naar (▼) te bewegen in het menu [Volume].
- [Color Temp]: Stel uw eigen kleurtemperatuur in.
 - [Custom]: De gebruiker kan de rode, groene en blauwe kleur aanpassen.
 - [Warm]: Hiermee stelt u de schermkleur in op een rode kleurtint.
 - [Medium]: Hiermee stelt u de schermkleur in op een kleurtint tussen rood en blauw.
 - [Cool]: Hiermee stelt u de schermkleur in op een blauwe kleurtint.
 - [Manual]: De gebruiker kan de kleurtemperatuur perfectioneren.
- [Waves MaxxAudio®]
 - Aan: MaxxAudio® door Waves, ontvanger van een Technical GRAMMY Award® is een pakket geluidstools van studiokwaliteit voor een superieure luisterervaring.
 - Uit: Hiermee schakelt u de functie [Waves MaxxAudio®] uit.

[Input]

[Settings] > [Input]

- [Input List]: Hiermee selecteert u de invoermodus.
- [Auto Input Switch]: Wanneer u [Auto Input Switch] instelt op aan, schakelt het scherm automatisch over naar nieuwe invoer wanneer deze wordt aangesloten.
- [Aspect Ratio]: Hiermee past u de beeldverhouding aan. De weergave kan hetzelfde zijn voor de opties [Full Wide] en [Original] met de aanbevolen resolutie (3840 x 2160).
 - [Full Wide]: Hiermee geeft u de video op breed scherm weer, ongeacht het ingevoerde videosignaal.
 - [Original]: Hiermee geeft u een video weer volgens de beeldverhouding van het ingevoerde videosignaal.

[Picture]

[Settings] > [Picture] > [Picture Mode]

- [Picture Mode]: Selecteer de beeldmodus die past bij elke standaardmodus; [Custom], [P3-D65], [sRGB], [Calibration], [BT.2100 PQ].
 - Installatie van LG Calibration Studio voor [Calibration].
 - [BT.2100 PQ] kan worden geselecteerd wanneer de HDR-functie is ingeschakeld en een andere [Picture Mode] kan worden geselecteerd wanneer de HDR-functie is uitgeschakeld.

! **OPMERKING**

- De in te voeren [Picture Mode] is afhankelijk van hetingangssignaal.
- Als de [Picture Mode] wordt gewijzigd, kan het scherm flikkeren of kan de resolutie van uw pc-scherm worden beïnvloed.
- HDR content kan onjuist worden weergegeven afhankelijk van de instellingen van het Windows 10-besturingssysteem. Controleer de instellingen voor HDR Aan/Uit in Windows.
- Wanneer de HDR-functie is ingeschakeld, zijn de tekens of de beeldkwaliteit mogelijk slecht afhankelijk van de prestaties van de Grafische kaart.
- Wanneer de HDR-functie is ingeschakeld, kan het scherm flikkeren of kraken wanneer de monitoringang wordt gewijzigd of de stroom wordt in- of uitgeschakeld afhankelijk van de prestaties van de Grafische kaart.

[Settings] > [Picture] > [Picture Adjust]

- [Brightness]: Stel de helderheid van het scherm in.
- [Contrast]: Hiermee wordt het contrast van het scherm aangepast.
- [Sharpness]: Hiermee stelt u de scherpte van het scherm in.
- [SUPER RESOLUTION+]: Omdat dit een functie is waarmee u de scherpte van afbeeldingen met lage resolutie kunt verhogen, wordt het niet aanbevolen om de functie voor normale tekst- of bureaubladpictogrammen te gebruiken. Als u dit wel doet, kan dit een onnodige scherpte tot gevolg hebben.
 - [High]: Hiermee optimaliseert u het scherm voor kristalheldere beelden. Het beste voor high definition-video of games.
 - [Middle]: Hiermee optimaliseert u het scherm voor kijkcomfort, met beelden in het midden tussen de lage en hoge modi.
 - [Low]: Hiermee optimaliseert u het scherm voor vloeiende en natuurlijke beelden. Het beste voor foto's of beelden met minder beweging.
 - [Off]: Voor weergave in de meest gebruikelijke instelling. Hiermee schakelt u [SUPER RESOLUTION+] uit.
- [Black Level]: Hiermee stelt u het offset-niveau in (alleen voor HDMI).
 Offset: is een referentie voor een videosignaal, namelijk de donkerste kleur die de monitor kan weergeven.
 - [High]: Handhaaft de huidige contrastverhouding van het scherm.
 - [Low]: Verlaagt het zwartniveau en verhoogt het witniveau ten opzichte van de huidige contrastverhouding van het scherm.

- [Variable Backlight]: Biedt uitgebreid contrast en gradatie op een donker scherm, afhankelijk van de inhoud van het spel of de video.
 - [Faster]: Bij voorkeur bij pc-gaming.
 - [Fast]: Bij voorkeur bij console-gaming.
 - [Normal]: Bij voorkeur bij het afspelen van videocontent en internet of tekstverwerking.
 - [Off]: Hiermee schakelt u Variabele achtergrondverlichting uit.
- [DFC]
 - Aan: Hiermee wordt de helderheid automatisch aan het scherm aangepast.
 - Uit: Hiermee wordt de functie [DFC] uitgeschakeld.

! OPMERKING

- [Variable Backlight]
 - Wanneer deze functie is ingeschakeld, kan tegen een donkere achtergrond een licht halo-effect worden weergegeven. Dit is normaal en geen storing.
 - Wanneer deze functie is ingeschakeld, kan het scherm met tussenpozen flikkeren.
 - De functie kan alleen worden gebruikt bij HDR-content.
 - Het is raadzaam om deze uit te schakelen wanneer u de gamefunctie niet gebruikt.

[Settings] > [Picture] > [Game Adjust]

- [Response Time]: Hiermee stelt u de reactietijd voor weergegeven beelden in op basis van de beweging van het beeld op het scherm. Voor een normale omgeving wordt de instelling [Fast] aanbevolen. Bij veel beweging wordt de instelling [Faster] aanbevolen. Wanneer [Faster] is ingesteld, treedt mogelijk beeldretentie op.
 - [Faster]: Hiermee stelt u de reactiesnelheid in op Snel.
 - [Fast]: Hiermee stelt u de reactiesnelheid in op Snel.
 - [Normal]: Hiermee stelt u de reactiesnelheid in op Normaal.
 - [Off]: De functie voor verbetering van de reactiesnelheid wordt niet gebruikt.
- [FreeSync]: Hiermee worden duidelijke en natuurlijke beelden gecreëerd door de verticale frequentie van het ingangssignaal met die van het uitgangssignaal te synchroniseren.
 - [Extended]: 40 ~ 60 Hz bereik
 - [Basic]: 48 ~ 60 Hz bereik
 - [Off]: De functie [FreeSync] wordt uitgeschakeld.
- [Black Stabilizer]: U kunt het zwarte contrast instellen voor een betere zichtbaarheid in donkere scènes. U kunt zo eenvoudiger voorwerpen op donkere gameschermen zien.

**LET OP**

- [FreeSync]
 - Ondersteunde interface: DisplayPort, HDMI
 - Ondersteunde grafische kaart: Een grafische kaart die FreeSync van AMD ondersteunt, is nodig.
 - Ondersteunde versie: Zorg ervoor dat u de driver van uw grafische kaart naar de laatste versie bijwerkt.
 - Ga voor meer informatie en de vereisten naar de AMD-website (<http://www.amd.com/FreeSync>).

[Settings] > [Picture] > [Color Adjust]

- [Gamma]: Pas de gamma aan; [Gamma 1.8], [Gamma 2.0], [Gamma 2.2], [Gamma 2.4], en [Gamma 2.6].
- [Color Temp]: Stel uw eigen kleurtemperatuur in.
 - [Custom]: De gebruiker kan de rode, groene en blauwe kleur aanpassen.
 - [Warm]: Hiermee stelt u de schermkleur in op een rode kleurtint.
 - [Medium]: Hiermee stelt u de schermkleur in op een kleurtint tussen rood en blauw.
 - [Cool]: Hiermee stelt u de schermkleur in op een blauwe kleurtint.
 - [Manual]: De gebruiker kan de kleurtemperatuur perfectioneren.
- [Red], [Green], [Blue]: U kunt de kleur van het beeld aanpassen met [Red], [Green] en [Blue].
- [Six Color]: Voldoet aan de gebruikersvereisten voor kleuren door de schakering en verzadiging van de zes kleuren (rood, groen, blauw, cyaan, magenta en geel) aan te passen en de instellingen op te slaan.
 - Tint: Hiermee past u de tint van de schermkleuren aan.
 - Verzadiging: Hiermee past u de verzadiging van de schermkleuren aan. Hoe lager de waarde, hoe minder verzadigd en helderder de kleuren worden. Hoe hoger de waarde, hoe meer verzadigd en donkerder de kleuren worden.

[Settings] > [Picture] > [Picture Reset]

- Hiermee herstelt u de standaardbeeld- en kleurinstellingen.

[Sound]

[Settings] > [Sound]

- [Volume]: Hiermee past u het volumeniveau aan.
 - U kunt [Mute]/[Unmute] afstellen door de joystickknop naar (▼) te bewegen in het menu [Volume].
- [Waves MaxxAudio®]
 - Aan: MaxxAudio® door Waves, ontvanger van een Technical GRAMMY Award® is een pakket geluidstoetsen van studiokwaliteit voor een superieure luisterervaring.
 - Uit: Hiermee schakelt u de functie [Waves MaxxAudio®] uit.

[General]

[Settings] > [General]

- [Language]: Hiermee wordt de gewenste taal voor het menuscherm ingesteld.
- [USB-C Multi-EDID]: Wijzig de EDID volgens de [Picture Mode]-instelling op de [USB-C]-ingang.
 - Dit kan worden ingesteld als [Input Compatibility Version] [1.4] is.
 - Afhankelijk van het aangesloten apparaat (of besturingssysteem) kan het scherm mogelijk niet goed werken. Als dat zo is, zet u deze functie uit.
- [USB Selection]: Selecteer de upstream USB-kabelverbindingsoort om de USB-hub van de monitor te gebruiken.
- [SMART ENERGY SAVING]: Bespaar energie met behulp van de luminantiecompensatie.
 - [High]: Bespaart energie met behulp van de functie [SMART ENERGY SAVING] met hoge efficiëntie.
 - [Low]: Bespaart energie met behulp van de functie [SMART ENERGY SAVING] met lage efficiëntie.
 - [Off]: Hiermee wordt de functie uitgeschakeld.
 - De waarde van de energiebesparingsgegevens kunnen verschillen per scherm en schermleverancier.
 - Als u voor de optie [SMART ENERGY SAVING] [High] of [Low] selecteert, wordt de helderheid van de monitor groter of kleiner afhankelijk van de bron.
- [Deep Sleep Mode]: Als [Deep Sleep Mode] op Aan staat, wordt het stroomverbruik tot een minimum beperkt terwijl de monitor in stand-bymodus staat.

- [Power LED]: Wanneer de functie [Power LED] is ingeschakeld, werkt deze als volgt:
 - Modus ingeschakeld: Oplichten
 - Slaapstand (Stand-by-modus): Knipperen
 - Uitgeschakeld: Uit
- [Automatic Standby]: Als er tijdens een bepaalde periode geen bewerking op de monitor wordt uitgevoerd, schakelt de monitor automatisch over naar de stand-bymodus.
- [Input Compatibility Version]: U kunt elke ingang zo instellen dat deze overeenkomt met de ondersteunde versie van het aangesloten apparaat.
- [Buzzer]: Met deze functie kunt u het geluid dat door de Zoemer wordt gegenereerd instellen als uw monitor aan gaat.
- [OSD Lock]: Via deze functie worden de configuratie en aanpassing van menu's uitgeschakeld. Alle functies worden uitgeschakeld, behalve [Input], [Brightness], [Contrast], [Volume] in [Quick Settings], [OSD Lock] en [Information] in [General].
- [OSD Size]: De gebruiker kan de OSD-grootte instellen op groot of klein.
- [Information]: Op het scherm verschijnt de volgende informatie; [Total Power On Time], [Resolution].
- [Reset to Initial Settings]: Hiermee herstelt u de standaardinstellingen.

PRODUCTSPECIFICATIES

De specificaties kunnen zonder aankondiging worden gewijzigd.

Het symbool ~- betekent wisselstroom, en het symbool --- betekent gelijkstroom.

Kleurdiepte:

- Ondersteuning voor 8-bits/10-bits kleuren.

Resolutie

- Maximale resolutie: 3840 x 2160 bij 60 Hz
- Aanbevolen resolutie: 3840 x 2160 bij 60 Hz

Omgevingsomstandigheden

- Bedrijfscondities
 - Temperatuur: 0 °C tot 40 °C
 - Luchtvochtigheid: Minder dan 80 %
- Opslagomstandigheden
 - Temperatuur: -20 °C tot 60 °C
 - Luchtvochtigheid: Minder dan 85 %

Afmetingen: Monitorgrootte (Breedte x Diepte x Hoogte)

27UQ85R

- Inclusief standaard (mm): 613,9 x 239,3 x 598,6
- Exclusief standaard (mm): 613,9 x 58,3 x 392,5

32UQ85R

- Inclusief standaard (mm): 714,5 x 239,3 x 626,6
- Exclusief standaard (mm): 714,5 x 58,1 x 449,3

Gewicht (Zonder verpakking)

27UQ85R

- Inclusief standaard (kg): 5,7
- Exclusief standaard (kg): 3,9

32UQ85R

- Inclusief standaard (kg): 7,0
- Exclusief standaard (kg): 5,15

AC/DC-adapter

- Model: ACC-LATP2

Fabrikant: SHENZHEN HONOR ELECTRONIC CO., LTD

- Invoer: 100-240 V~ 50/60 Hz 2,5 A
- Uitvoer: 19,5 V --- 10,8 A

Voeding

27UQ85R

- Vermogensclassificatie: 19,5 V --- 8,0 A
- Energieverbruik
 - Gebruiksmodus: 44 W (standaard)*
 - Slaapstand (Stand-by-modus): ≤ 0,5 W**
 - Uitgeschakeld: ≤ 0,3 W

32UQ85R

- Vermogensclassificatie: 19,5 V --- 9,0 A
- Energieverbruik
 - Gebruiksmodus: 50 W (standaard)*
 - Slaapstand (Stand-by-modus): ≤ 0,5 W**
 - Uitgeschakeld: ≤ 0,3 W

* De Gebruiksmodus van Energieverbruik wordt gemeten met de LGE-teststandaard. (Volledig wit patroon, Maximale resolutie, Toestand van standaardinstellingen)

* Het niveau van Energieverbruik kan verschillen door de gebruiksomstandigheden en monitorinstelling.

** De monitor gaat over enkele minuten in de slaapstand als deze niet wordt gebruikt. (Max. 5 minuten)

Ondersteuningsmodus

(Preset-modus, DisplayPort / USB-C)

Resolutie	Horizontale frequentie (kHz)	Verticale frequentie (Hz)	Polariteit (H/V)	Opmerkingen
640 x 480	31,469	59,94	-/-	
800 x 600	37,879	60,317	+/+	
1024 x 768	48,363	60	-/-	
1920 x 1080	67,5	60	+/-	
2560 x 1440	88,79	59,95	+/-	
3840 x 2160	66,90	30	+/-	
3840 x 2160	133,8	60	+/-	Gewenste timing

(Preset-modus, HDMI)

Resolutie	Horizontale frequentie (kHz)	Verticale frequentie (Hz)	Polariteit (H/V)	Opmerkingen
640 x 480	31,469	59,94	-/-	
800 x 600	37,879	60,317	+/+	
1024 x 768	48,363	60	-/-	
1920 x 1080	67,5	60	+/-	
2560 x 1440	88,79	59,95	+/-	
3840 x 2160	66,90	30	+/-	HDMI 1.4 Gewenste timing, [Input Compatibility Version]: [1.4]
3840 x 2160	133,8	60	+/-	HDMI 2.0 Gewenste timing, [Input Compatibility Version]: [2.0]

HDMI-timing (video)

Resolutie	Horizontale frequentie (kHz)	Verticale frequentie (Hz)
480p	31,5	60
720p	45	60
1080p	67,5	60
2160p	135	60

PROBLEMEN OPLOSSEN

Er wordt niets weergegeven op het scherm.

- Zit het netsnoer van de monitor in het stopcontact?
 - Controleer of het netsnoer correct in het stopcontact zit.
- Is de adapter van de monitor aangesloten?
 - Gebruik alleen de adapter die bij het product is inbegrepen.
 - Beweeg de muis of druk op een willekeurige toets om het scherm in te schakelen als de monitor in de slaapstand (stand-by-modus) staat.
 - Controleer of de computer is ingeschakeld.
- Is het voedingslampje ingeschakeld?
 - Controleer de kabelverbinding en druk op de knop Aan/uit.
- Is het apparaat ingeschakeld en is het voedingslampje wit?
 - Controleer of de aangesloten ingang is ingeschakeld ([Settings] > [Input]).
- Wordt het bericht [No Signal] weergegeven?
 - Dit bericht wordt weergegeven wanneer de signaalkabel tussen de PC en de monitor ontbreekt of niet is aangesloten. Controleer de kabel en sluit deze opnieuw aan.
- Wordt het bericht [Out of Range] weergegeven?
 - Dit gebeurt als signalen die vanaf de PC (grafische kaart) worden verzonden, buiten het horizontale of verticale frequentiebereik van de monitor liggen. Raadpleeg het onderwerp "PRODUCTSPECIFICATIES" van deze handleiding voor informatie over het instellen van de juiste frequentie.

De schermweergave is instabiel en trilt. / Weergegeven beelden op de monitor laten schaduwsporen achter.

- Hebt u de juiste resolutie geselecteerd?
 - Het scherm kan flikkeren als u de resolutie HDMI 1080i 60/50 Hz (met interlace) hebt geselecteerd. Wijzig de resolutie in 1080p of de aanbevolen resolutie.
 - Als u niet de aanbevolen (optimale) resolutie voor de grafische kaart instelt, kan dit resulteren in onscherpe tekst, een te donker scherm, een onvolledig weergavegebied of een onjuist uitgelijnde weergave.
 - Afhankelijk van de computer of het besturingssysteem kan de instellingsmethode verschillen. Sommige resoluties zijn mogelijk niet beschikbaar afhankelijk van de prestaties van de grafische kaart. Als dit het geval is, moet u contact opnemen met de fabrikant van de computer of grafische kaart voor hulp.

Het beeld op het scherm blijft staan.

- Blijft het beeld staan als de monitor wordt uitgeschakeld?
 - De weergave van een stilstaand beeld gedurende een langere periode kan leiden tot schade aan het scherm waardoor het voorgaande beeld zichtbaar blijft.
 - Gebruik een schermbeveiliging om de levensduur van de monitor te verlengen.
- Zijn er vlekken op het scherm zichtbaar?
 - Als u de monitor gebruikt, kunnen er pixelpuntjes (rood, groen, blauw, wit of zwart) op het scherm verschijnen. Dit is normaal voor een LCD-scherm. Het betreft geen fout en heeft geen invloed op de prestaties van de monitor.

Verschijnt het bericht "Onbekende monitor, Plug and Play (VESA DDC) monitor gevonden"?

- Hebt u het beeldschermstuurprogramma geïnstalleerd?
 - Zorg dat u het beeldschermstuurprogramma van onze website installeert: <https://www.lg.com>.
 - Controleer of de videokaart de functie Plug and Play ondersteunt.

Sommige functies zijn uitgeschakeld.

- Zijn sommige functies niet beschikbaar wanneer u op de knop Menu drukt?
 - De OSD is vergrendeld. Hiermee schakelt u [OSD Lock] [General] in.

Geen geluid uit de hoofdtelefoonaansluiting.

- Worden beelden weergegeven zonder geluid?
 - Zorg ervoor dat de aansluiting op poort voor hoofdtelefoon goed is.
 - Probeer het volume met de joystick harder te zetten.
 - Stel de audio-uitgang van de PC in op de monitor die u gebruikt. (De instellingen kunnen verschillen afhankelijk van het besturingssysteem dat u gebruikt.)

LICENTIE

Elk model heeft andere licenties. Ga naar www.lg.com voor meer informatie over de licentie.



De begrippen HDMI, HDMI High-Definition Multimedia Interface en het HDMI-logo zijn handelsmerken of geregistreerde handelsmerken van HDMI Licensing Administrator, Inc. in de Verenigde Staten en andere landen.



The SuperSpeed USB Trident logo is a registered trademark of USB Implementers Forum, Inc.



Waves MaxxAudio and additional MAXX trademarks are trademarks and/or registered trademarks of Waves Audio Ltd.

* USB Type-C™ and USB-C™ are trademarks of USB Implementers Forum.

INFORMATIEBERICHT OVER OPEN SOURCE-SOFTWARE

Om de broncode te verkrijgen onder GPL, LGPL, MPL, en andere open source licenties die de verplichting hebben broncode vrij te geven, die in dit product is opgenomen, en om toegang te krijgen tot alle genoemde licentievoorwaarden, copyrightkennisgevingen en andere relevante documenten, bezoek <https://opensource.lge.com>.

LG Electronics zal u tevens open-source code ter beschikking stellen op CD-ROM tegen de kostprijs van verspreiding (zoals de kosten voor media, verzending en handling) na ontvangst van een verzoek per e-mail naar opensource@lge.com.

Dit aanbod is geldig voor iedereen die deze informatie ontvangt voor een periode van drie jaar na onze laatste verzending van dit product.



Het model- en serienummer van het product vindt u op de achterzijde en op één zijkant van de het product.
Noteer deze nummers hieronder voor het geval u onderhoudswerkzaamheden moet laten uitvoeren.

Model

Serienummer
